
平成20年2月期中間 会社説明資料

平成19年12月12日

株式会社 山陽百貨店



目次

1. 企業の概要			
企業理念	1		
山陽百貨店のアイデンティティ	2		
当社の概要	3		
株式の状況	4		
株価の推移	5		
連結子会社	6		
2. 中間決算の概要			
平成20年2月期 中間連結決算の概要	7		
中間連結キャッシュ・フローの状況	8		
事業別セグメントの状況	9		
平成20年2月期 中間単体決算の概要	10		
部門別売上高の状況(単体)	11		
3. 業績予想			
平成20年2月期 連結業績予想	12		
平成20年2月期 単体業績予想	13		
4. 営業の概況			
お客さま政策の推進		14	
トピックス(1)		15	
トピックス(2)		16	
トピックス(3)		17	
5. 経営方針			
SANYO倫理行動基準		18	
コンプライアンス経営		19	
内部統制システム		20	
中期経営計画(H18~H21)(1)		21	
中期経営計画(H18~H21)(2)		22	



1. 企業の概要



企業理念



山陽百貨店はお客さま第一の企業精神に則り、
ひとびとと地域の生活文化の向上に
貢献する企業を目指す。

山陽百貨店のアイデンティティ



行動指針

新しい時代に対応できる

「チャレンジ&改革」

企業体質と組織風土を創出する。

企業姿勢

- 「山陽は」・「山陽のあの売場は」・「山陽のあの人は」決して私の期待を裏切らないと、お客さまから評価を頂ける「企業」・「売場」・「人」を目指す。
- 「山陽と」・「山陽のあの売場と」・「山陽のあの人と」取り組んで良かったと、お取引先さまから評価を頂ける「企業」・「売場」・「人」を目指す。
- 株主さまから評価を頂ける「企業」を目指す。
- 「山陽で」・「山陽のあの売場で」・「山陽のあの人と」働いて良かったと、全ての従業員が評価できる「企業」・「売場」・「人」を目指す。

当社の概要



- 社名 株式会社 山陽百貨店 (Sanyo Department Store Co.,Ltd.)
- 設立 1952年(昭和27年)2月1日
創業1953年(昭和28年)7月1日
- 本店 兵庫県姫路市南町1番地
- 代表者 代表取締役社長 澤田瑞顕
- 資本金 405百万円
- 店舗 本店(兵庫県姫路市南町1番地)売場面積27,972㎡
郊外ショップ(福崎・龍野・広畑・網干・赤穂・豊岡・和田山)
連絡所(豊岡)
- 従業員 268人(パートタイマーを除く就業人員)



山陽オリジナルキャラクター
「夢見ちゃん」

株式の状況



- 発行可能株式総数 普通株式 200万株
- 発行済株式総数 普通株式 810,000株
- 単元株式数 100株
- 上場証券取引所 JASDAQ(ジャスダック証券取引所) 証券コード:8257
- 株主名簿管理人 住友信託銀行株式会社
- 公告方法 当社のホームページに掲載する。
(<http://www.sanyo-dp.co.jp/densikoukoku.html>)
- 株主優待制度 毎年2月末日現在の株主に、所有株式数に応じて優待割引券および優待飲食券を年1回贈呈する。

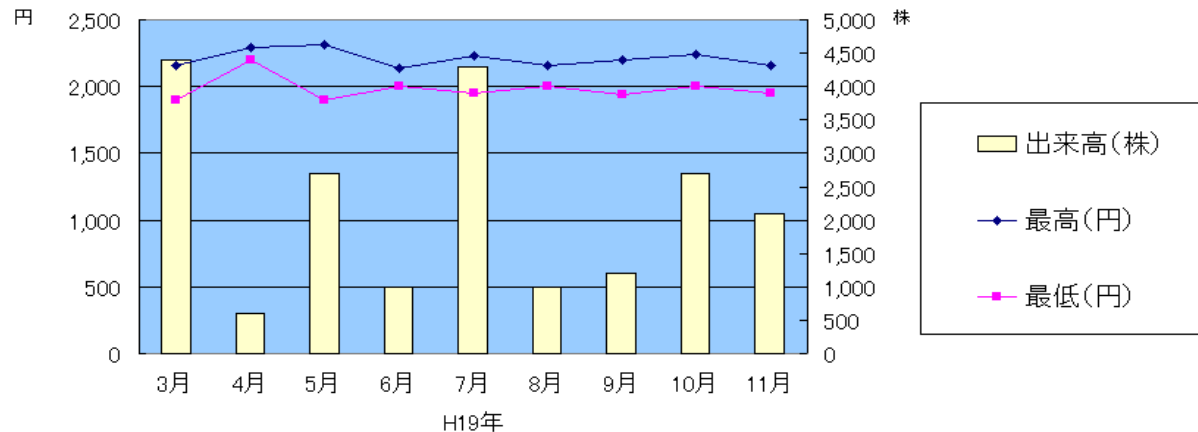


株価の推移



株価の推移(当中間会計期間およびその直近時点における月別最高・最低株価と月別出来高)

月別	H19年 3月	4月	5月	6月	7月	8月	9月	10月	11月
最高 (円)	2,155	2,295	2,310	2,135	2,235	2,160	2,200	2,245	2,155
最低 (円)	1,901	2,195	1,900	2,000	1,950	1,999	1,940	2,000	1,948
出来高 (株)	4,400	600	2,700	1,000	4,300	1,000	1,200	2,700	2,100



連結子会社



	(株)山陽友の会	(株)サンヨーマート	山陽アメニティサービス(株)	山陽デリバリーサービス(株)	兵庫ライフインダストリー(株)	(株)キャリアネット
所在地	兵庫県 姫路市	神戸市 垂水区	兵庫県 姫路市	兵庫県 姫路市	兵庫県 姫路市	兵庫県 姫路市
資本金(千円)	20,000	40,000	10,000	10,000	40,000	30,000
出資比率(%) (間接保有含む)	100	100	100	100	98.49(100)	49(100)
事業内容	割賦販売法 による前払式 特定取引業	食品 スーパー マーケット	ビル メンテナンス業	自動車 運送業	書籍・CD・ ビデオの 販売業	一般労働者 派遣事業 および請負業
決算期	2月	1月	1月	1月	1月	1月

(注) 兵庫ライフインダストリー株式会社は平成19年9月27日付で当社が同社の全株を取得し、当社の100%子会社となりました。また、当社は平成20年2月1日を効力発生日として、同社を吸収合併する予定であります。

2. 中間決算の概要



平成19年2月期 中間連結決算の概要



(単位:百万円)

	第77期中間 17/8	第78期中間 18/8	第79期中間 19/8	前年比	当初予想 (H19.4.24)	増減額
売上高	13,494	12,743	12,734	99.9%	12,653	81
経常利益	△79	2	60	—	17	43
中間純利益	33	△15	△478	—	20	△498
1株当たり 中間純利益	(円) 41.79	(円) △19.85	(円) △594.91	—	—	—

■ 百貨店業

- 未回収商品券等に係る会計処理変更による特別損失計上
- 春先、初夏の天候不順による季節商品の不振があったものの、食料品や身回品の好調により売上は前年実績をクリア

■ スーパーマーケット業

- 競合店との競争激化

中間連結キャッシュ・フローの状況



(単位:百万円)

	第77期中間 17/8	第78期中間 18/8	第79期中間 19/8	増減額
営業活動による キャッシュ・フロー	99	364	446	82
投資活動による キャッシュ・フロー	△721	△275	△145	130
財務活動による キャッシュ・フロー	△554	206	△506	△712

主な増減要因

■ 営業活動によるキャッシュ・フロー

減価償却費286百万円、仕入債務の増加144百万円、前受金の増加68百万円、たな卸資産の減少23百万円等による収入に対し、売上債権の増加143百万円、未払金の減少31百万円等による支出によるもの

■ 投資活動によるキャッシュ・フロー

定期預金の預入による支出115百万円、有形固定資産の取得による支出35百万円によるもの

■ 財務活動によるキャッシュ・フロー

長期借入による収入1,950百万円、セール・アンド・リースバック取引による収入504百万円に対し、短期借入金の純減1,350百万円、長期借入金の返済による支出が1,561百万円等あったことによるもの

事業別セグメントの状況



(単位:千円)

	第77期中間(17/8)		第78期中間(18/8)		第79期中間(19/8)			
	売上高	営業利益	売上高	営業利益	売上高	前年比	営業利益	前年比
百貨店業	11,805,483	△77,028	11,624,000	18,266	11,683,703	100.5%	87,530	479.1%
スーパーマーケット業	1,322,273	△8,052	781,370	1,628	719,401	92.0%	△5,589	—
その他の事業	650,966	41,677	575,685	21,868	576,362	100.1%	19,071	87.2%
計	13,778,722	△43,403	12,981,056	41,764	12,979,467	99.9%	101,012	241.8%
消去又は全社	(284,143)	2,338	(237,066)	6,846	(244,995)	100.3%	7,427	108.4%
連結	13,494,579	△41,064	12,743,990	48,610	12,734,471	99.9%	108,440	223.0%

(注) 各事業区分の事業内容

百貨店業

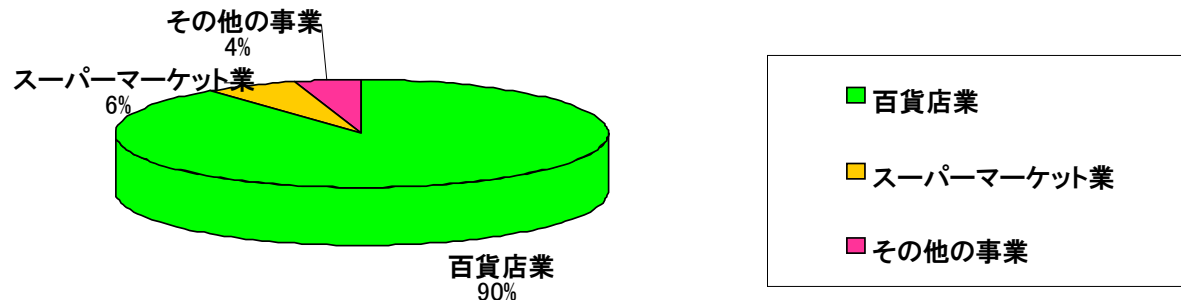
スーパーマーケット業

その他の事業

衣料品、身回品、雑貨、家庭用品、食料品、書籍の販売

食料品、日用雑貨、衣料品等の販売

清掃、物流、人材派遣等



平成19年2月期 中間単体決算の概要



(単位:百万円)

	第77期中間 17/8	第78期中間 18/8	第79期中間 19/8	前年比	当初予想 (H19.4.24)	増減額
売上高	11,770	11,585	11,626	100.3%	11,541	71
営業利益	△74	13	84	—	—	—
経常利益	△116	△39	30	—	△4	34
中間純利益	1	△47	△709	—	4	△713

- ワントゥワンマーケティングの実践
 - 顧客分析システムを活用したお客さま囲い込み戦略
- 売場マネジメント力の向上
 - 5つの基本「笑顔・挨拶・大きな声・明快な返事・機敏な動作」の実行
- お客さまとの接点づくり
 - デパ前ライブ・イベントカレンダー・顧客向けコミュニティ誌
- 人件費の抑制
- 広告宣伝費の効率的運用

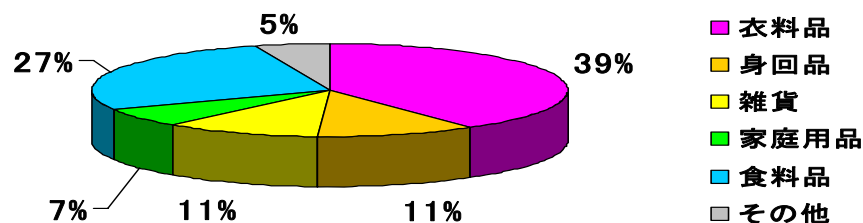
(注) 営業利益は業績予想数値を公表していません。

部門別売上高の状況(単体)



(単位:百万円)

	第77期中間 17/8	第78期中間 18/8	第79期中間 19/8	前年比
衣料品	4,836	4,748	4,641	97.7%
身回品	1,210	1,150	1,260	109.5%
雑貨	1,517	1,321	1,242	94.0%
家庭用品	517	768	780	101.5%
食料品	3,148	3,030	3,112	102.7%
その他	539	565	591	104.6%
計	11,770	11,585	11,626	100.3%



3. 業績予想



平成20年2月期 連結業績予想



(単位:百万円)

	第77期 18/2	第78期 19/2	第79期 20/2(予想)	前年比	当初予想 (H19.4.24)	前年比
売上高	27,362	26,329	26,104	99.9%	26,178	99.4%
経常利益	2	172	150	267.8%	157	91.2%
当期純利益	△74	59	△388	—	118	200.0%

■ 百貨店業

- 未回収商品券等に係る会計処理変更による特別損失の計上により減益を予想

■ スーパーマーケット業

- 競合店の増加による商環境変化による売上減少

平成20年2月期 単体業績予想



(単位:百万円)

	第77期 18/2	第78期 19/2	第79期 20/2(予想)	前年比	当初予想 (H18.4.21)	前年比
売上高	24,212	24,065	23,912	100.5%	23,927	99.9%
経常利益	△13	58	136	618.1%	136	100.0%
当期純利益	△106	33	△606	—	103	—
1株当り 年間配当金(円)	0	0	—	—	0	—

4. 営業の概況



お客さま政策の推進



- お客さま接点の改革
- CRM(カスタマーリレーションシップマネジメント)の推進
 - マスマーケティングからワントゥワンマーケティングへ
 - マスマーケティングからバズマーケティング(口コミ)へ

～ 売場における具体的取り組み ～

- 5つのテーマ(笑顔・挨拶・大きな声・機敏な動作・明快な返事)の推進
 - 販売セット率の向上
 - コミュニケーションレターの推進
- など

トピックス(1)

【夏休み特別企画】

国産カブト・クワガタと
ふれあいドーム

チョウふれあいドーム

世界のチョウ標本展示

見て学ぶ、触って遊ぶ

驚異の大昆虫博覧会

■会期：8月8日(水)～20日(月)
■会場：山陽百貨店 本館6階・催し会場

ふれあい水着
ザリガニ釣り

会場では

- 世界のカブト・クワガタの
生体&標本展示
- 昆虫の標本
展示コーナー
- 世界のセミ・バッタ
標本展示
- アリの巣穴体験コーナー
- 昆虫グッズ・書籍
販売コーナー
- 昆虫の誕生
この他、楽しいイベントが盛り沢山

イベント 特集

ミヤマ☆仮面がやって来る!

ミヤマ☆仮面の昆虫世界トーナメント
クワレス

山陽電気鉄道創立100周年記念特別企画

山陽電車100周年記念展と 鉄道模型フェア

【会期】8月13日(水)～6日(月) 【会場】山陽百貨店本館6階・催し会場

片道乗車券
サービス!

お楽しみ抽選会

記念撮影コーナー
【無料】

ワークショップ

ミニジオラマ

パソコンゲーム

鉄道模型の
ジオラマ製作

鉄道模型の
運転体験

【ペーパープラストで山陽電車の
プラレールを作ろう!】
【開催日】8月29日(水)～30日(木)
【開催時間】10:30～13:30

ミニジオラマ講座
【開催日】8月29日(水)～30日(木)
【開催時間】13:30～17:30

山陽電車の
ジオラマ製作

山陽電車の
ジオラマ製作

恒例の夏休み特別企画につきましては今年は2つのテーマで開催し、多くのご家族づれのお客さまや愛好家の方で連日にぎわいました。

トピックス(2)



山陽百貨店は環境にやさしい企業を目指しています。

**CO2削減運動の一環として
オリジナルエコバッグを**

店頭において販売し、

ご好評をいただいております。

**また本年は店内冷房温度緩和の
実施やブラックイルミネーション
として屋上ネオン灯の消灯などの
活動にも取り組みました。**

**今後も環境に対する取り組みを
すすめてまいります。**

トピックス(3)



～心つながる暮らしをここから～
コミュニティ宣言！山陽。



コミュニティ誌『りあん』の秋号を発行しました。
商品のご提案のみにとどまらず山陽百貨店
が企画する毎月のイベントや
地域の伝統行事などを紹介します。
年2回発行の季刊誌です。

「りあん=Lien」はフランス語で
「きすな」という意味。
播磨に住む人と、山陽百貨店の
「きすな」を大切に
もっと、もっと深めたい...
そんな想いで名付けました。

5. 經營方針



SANYO倫理行動基準



倫理宣言

山陽は社会の価値ある企業としての役割を果たすため、常に倫理を重んじ、公正で誠実な企業活動を行っていく。

倫理行動基準

1. 法令遵守
2. 公正で健全な行動
3. 社会とのコミュニケーション
4. 人権の尊重
5. 良き企業市民としての行動
6. 地球環境への配慮
7. 役員・幹部社員の責務

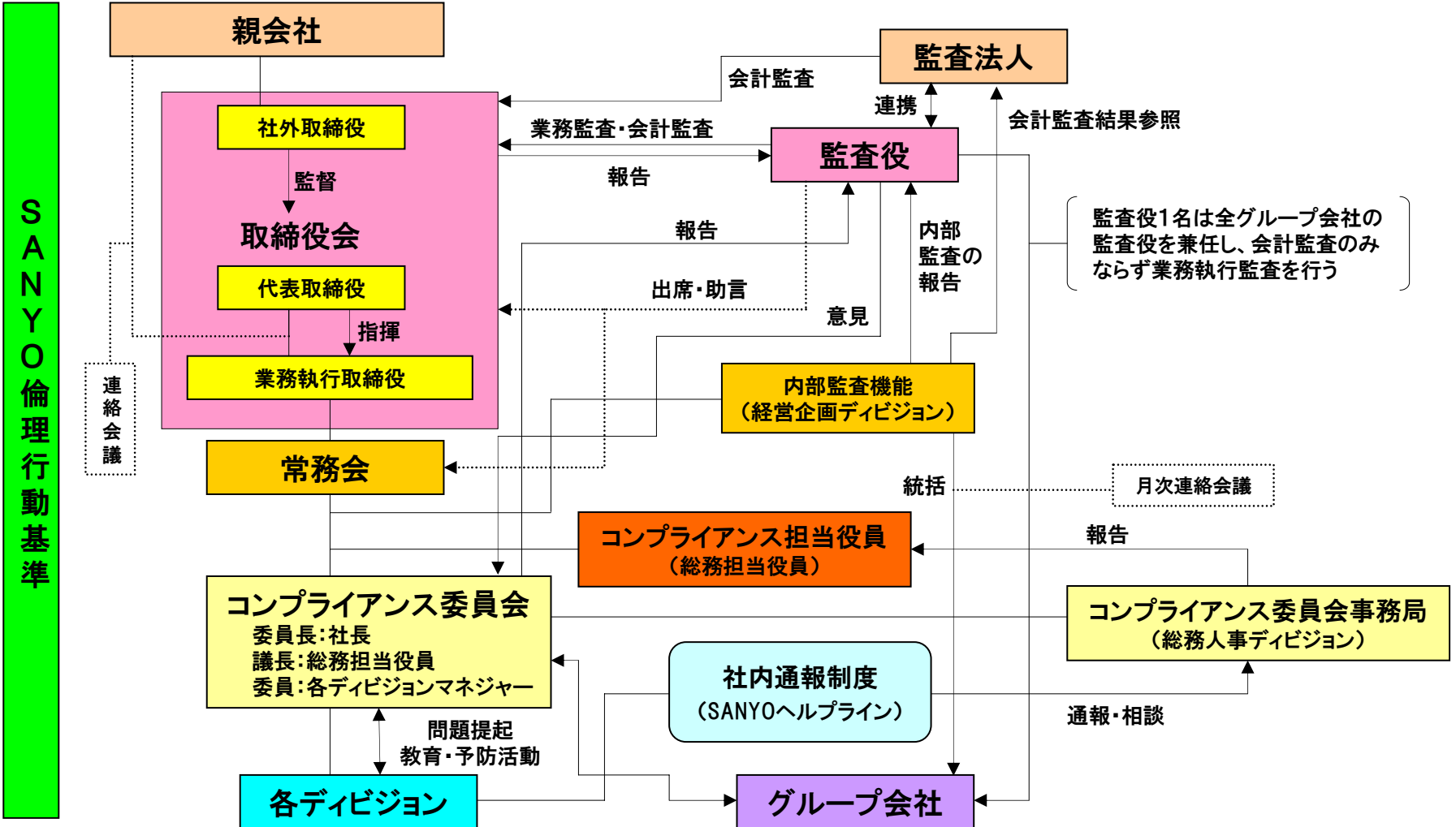
コンプライアンス経営



企業倫理の推進と継続性を保つため、役員をはじめとして全社で取り組まなければなりません。その前提として組織が計画、実行、チェック、是正がうまく機能する体制づくりが必要となってきます。

当社におきましては、コンプライアンス委員会を核として強力的に推進していきます。

内部統制システム



SANYO倫理行動基準

中期経営計画(平成18年～平成21年)(1)



■ JR姫路駅鉄道高架事業と周辺整備事業

平成21年度には姫新線、播但線の鉄道高架事業が完了し、併せて、姫路駅周辺の整備事業が進められていきます。

■ 平成21年度のあるべき姿

新しい姫路駅前のエントランスゾーンにふさわしい、地域のひとびとに愛される、新複合型百貨店を創り上げていきます。

※新複合型百貨店とは、総合的な品揃えと専門特化した品揃えの両分野をミックスさせた百貨店を指します。

■ 行動目標

お客さまの接点を何よりも大切にする組織風土を創り上げる。



JR姫路駅を中心とした当社を取り巻く
周辺環境が大きく変わります。

中期経営計画(平成18年～平成21年)(2)



■ 取り組み課題

1. 全員の意識と行動改革

- 全従業員の現状認識の徹底
- 「お客さま第一」「現場第一」主義の徹底
- チャレンジと改革の具体化
- 業務サイクルの定着

2. 営業力強化と収益構造の確立

- 新店舗戦略
- 「お客さま力」「販売力」「商品力」の強化

3. ローコスト経営の推進

- コスト構造の見直し

4. グループ事業の再構築

- 事業の選択と集中

5. 中心市街地活性化への取り組み

平成21年度(連結)

営業利益目標 350百万円

有利子負債残高目標 85億円

この資料に関するお問い合わせ

〒670-0912 兵庫県姫路市南町1番地
株式会社 山陽百貨店
総務人事ディビジョン

TEL (079)223-1231

FAX (079)223-5707

E-mail somu@sanyo-dp.co.jp

(注)この資料に記載された内容は、平成19年12月12日現在において当社が合理的と判断した計画に基づいて作成されておりますが、経営環境の変化等の事由により、予告なしに変更される場合があります。また、業績等の見通しは様々な重要な要素により実際の業績と大きく異なることがありますので、これら業績見通しのみに全面的に依拠することは控えられますようお願いいたします。