
平成22年2月期中間 会社説明資料

平成21年12月21日

株式会社 山陽百貨店



目次



1. 企業の概要		4. 営業の概況	
企業理念	1	トピックス(1)	10
当社の概要	2	トピックス(2)	11
株式の状況	3	トピックス(3)	12
株価の推移	4		
連結子会社	5	5. 経営方針	
		SANYO倫理行動基準	13
2. 決算の概要		コンプライアンス経営	14
平成21年2月期 連結決算の概要	6	内部統制システム体系図	15
連結キャッシュ・フローの状況	7	山陽百貨店のビジョン	16
部門別売上高の状況(単体)	8		
3. 業績予想			
平成22年2月期 連結業績予想	9		



1. 企業の概要



企業理念



山陽百貨店はお客さま第一の企業精神に則り、
ひとびとと地域の生活文化の向上に
貢献する企業を目指す。

当社の概要



- 社名 株式会社 山陽百貨店 (Sanyo Department Store Co.,Ltd.)
- 設立 1952年(昭和27年)2月1日
創業1953年(昭和28年)7月1日
- 本店 兵庫県姫路市南町1番地
- 代表者 代表取締役社長 高野 勝
- 資本金 405百万円
- 店舗 本店(兵庫県姫路市南町1番地)売場面積27,972㎡
郊外ショップ(福崎・龍野・広畑・網干・赤穂・和田山)
連絡所(豊岡)
- 従業員 254人(パートタイマーを除く就業人員)

株式の状況



- 発行可能株式総数 普通株式 200万株
- 発行済株式総数 普通株式 810,000株
- 単元株式数 100株
- 上場証券取引所 JASDAQ(ジャスダック証券取引所) 証券コード:8257
- 株主名簿管理人 住友信託銀行株式会社
- 公告方法 当社のホームページに掲載する。
(<http://www.sanyo-dp.co.jp/densikoukoku.html>)
- 株主優待制度 毎年2月末日現在の株主に、所有株式数に応じて優待割引券および優待飲食券を年1回贈呈する。

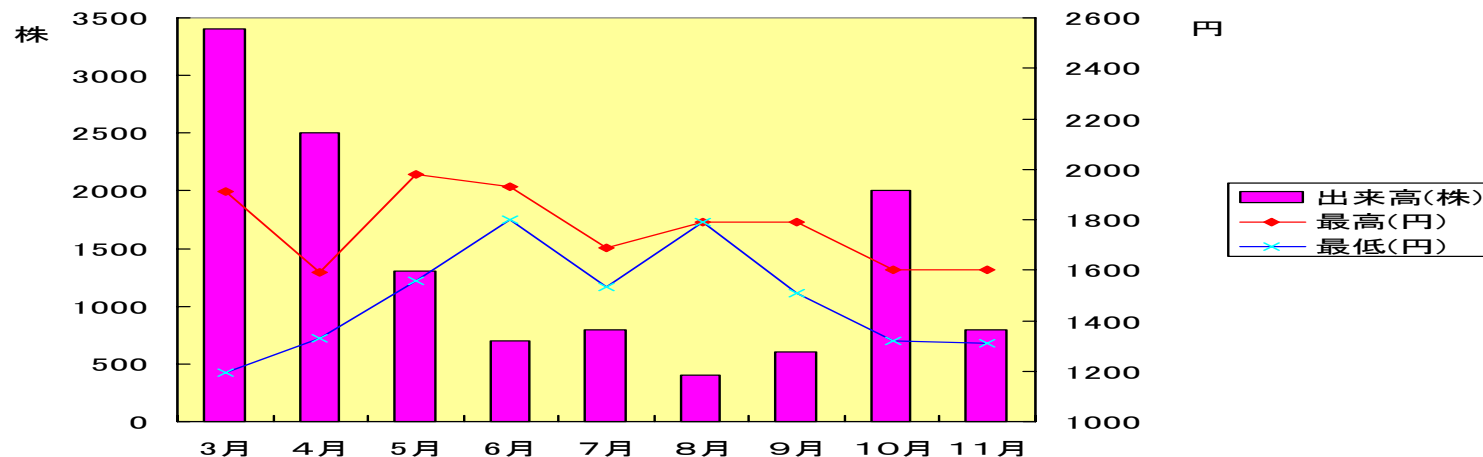


株価の推移



株価の推移(当会計期間における月別最高・最低株価と月別出来高)

月別	H21年 3月	4月	5月	6月	7月	8月	9月	10月	11月
最高 (円)	1,911	1,590	1,979	1,930	1,690	1,790	1,790	1,600	1,599
最低 (円)	1,196	1,330	1,559	1,800	1,531	1,790	1,510	1,320	1,310
出来高 (株)	3,400	2,500	1,300	700	800	400	600	2,000	800



連結子会社



	(株)山陽友の会	山陽デリバリーサービス(株)
所在地	兵庫県姫路市	兵庫県姫路市
資本金(千円)	20,000	10,000
出資比率(%)	100	100
事業内容	割賦販売法による 前払式特定取引業	自動車運送業 及び付帯業務
決算期	2月	1月

※ 当社の子会社は上記の2社であり、いずれも連結対象としています。

2. 決算の概要



平成22年2月期中間 連結決算の概要



(単位:百万円)

	第79期中間 19/8	第80期中間 20/8	第81期中間 21/8	前年比	当初予想 (H21.4.21)	増減額
売上高	12,734	11,301	10,143	89.8%	10,736	△592
経常利益	60	120	21	18.1%	43	△21
当期中間 純利益	△478	106	21	20.3%	34	△12
1株当たり 中間純利益	(円) △594.91	(円) 133.07	(円) 26.96	20.3%	(円) 43.40	(円) △16.44

■ 百貨店業

- 景気悪化の影響による生活防衛意識、節約志向の高まり
- 新型インフルエンザ禍による一時的な来店客数の減少(5月)
- 地域間及び業態の垣根を越えた競争のさらなる激化

連結キャッシュ・フローの状況



(単位:百万円)

	第79期中間 19/8	第80期中間 20/8	第81期中間 21/8	増減額
営業活動による キャッシュ・フロー	446	171	211	40
投資活動による キャッシュ・フロー	△145	△235	△110	125
財務活動による キャッシュ・フロー	△506	△380	△768	△387

主な増減要因

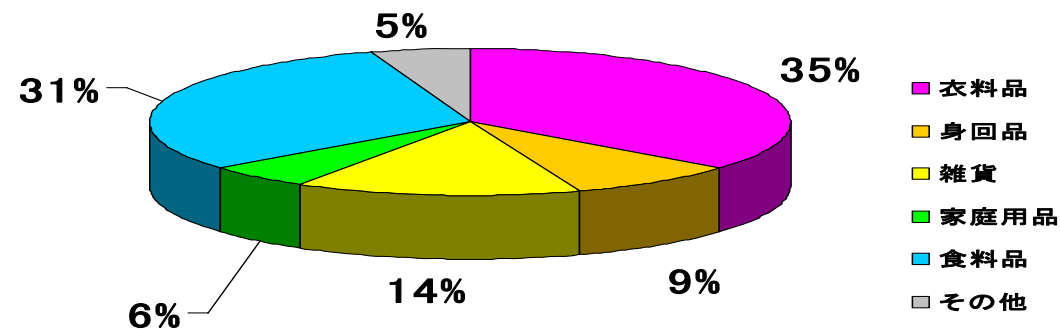
- 営業活動によるキャッシュ・フロー
売上債権の減少278百万円、たな卸資産の減少131百万円および仕入債務の減少376百万円によるものです。
- 投資活動によるキャッシュ・フロー
有形固定資産の取得による支出38百万円によるものです。
- 財務活動によるキャッシュ・フロー
短期借入金の純増200百万円、長期借入金の返済415百万円によるものです。

部門別売上高の状況(単体)



(単位:百万円)

	第79期中間 19/8	第80期中間 20/8	第81期中間 21/8	前年比
衣料品	4,641	4,292	3,624	84.4%
身回品	1,260	1,038	865	83.3%
雑貨	1,242	1,349	1,456	107.9%
家庭用品	780	663	558	84.1%
食料品	3,112	3,342	3,108	92.9%
その他	591	588	503	85.5%
計	11,626	11,272	10,232	90.7%



3. 業績予想



平成22年2月期 連結業績予想



(単位:百万円)

	第79期 20/2	第80期 21/2	第81期 22/2(予想)	前年比	当初予想 (H21.4.21)	前年比
売上高	25,847	22,622	20,342	89.9%	21,493	95.0%
経常利益	149	148	24	16.3%	54	36.9%
当期純利益	△367	100	16	16.8%	37	36.9%

■ 百貨店業

- 新たな商材の開発および展開
- 姫路駅エントランスゾーンにふさわしい店舗体制の整備
- 業務費の効率的な運用

※当社は平成21年10月8日に業績予想の修正を発表しております。

4. 営業の概況



トピックス(1)



山陽百貨店正面玄関前に 芦屋ローゲンマイヤー がオープンしました！

本年12月1日に1階正面玄関前に焼きたてベーカリーのショップ、
”ローゲンマイヤー山陽姫路店”がオープンしました。
無添加でカラダにやさしいパンづくりに取り組む同ショップは営業時間も7:00~21:00とお客さまの生活シーンに対応してまいります。

トピックス(2)



食料品のフロアに登場した山陽百貨店オリジナルの”官兵衛たい焼き”が人気を集めています。これまでにない発想で新たな取り組みを開始しています。この他にも新たなコーナーやショップが次々とオープンし、お客さまからご好評をいただいております。今後も引き続き食料品フロアのさらなる充実に取り組んでまいります。

トピックス(3)



120分だけの播磨めっちゃうまランチ市
~ウエストポケットシティ~
山陽百貨店も運営に参加しました!

姫路城下町まちづくり協議会の主催による“120分だけの播磨めっけもんフーズ市”(2009年3月29日開催)、“120分だけの播磨新鮮朝市”(2009年8月9日開催)および“120分だけの播磨めっちゃうまランチ市”(2009年12月6日開催)が当社南側通路一帯にて開催され、当社もまちづくり活動の一環として企画・運営に協力いたしました。

今後も地域の皆さまに愛される百貨店を目指してまいります。

5. 経営方針



SANYO倫理行動基準



倫理宣言

山陽は社会の価値ある企業としての役割を果たすため、常に倫理を重んじ、公正で誠実な企業活動を行っていく。

倫理行動基準

1. 法令遵守
2. 公正で健全な行動
3. 社会とのコミュニケーション
4. 人権の尊重
5. 良き企業市民としての行動
6. 地球環境への配慮
7. 役員・幹部社員の責務

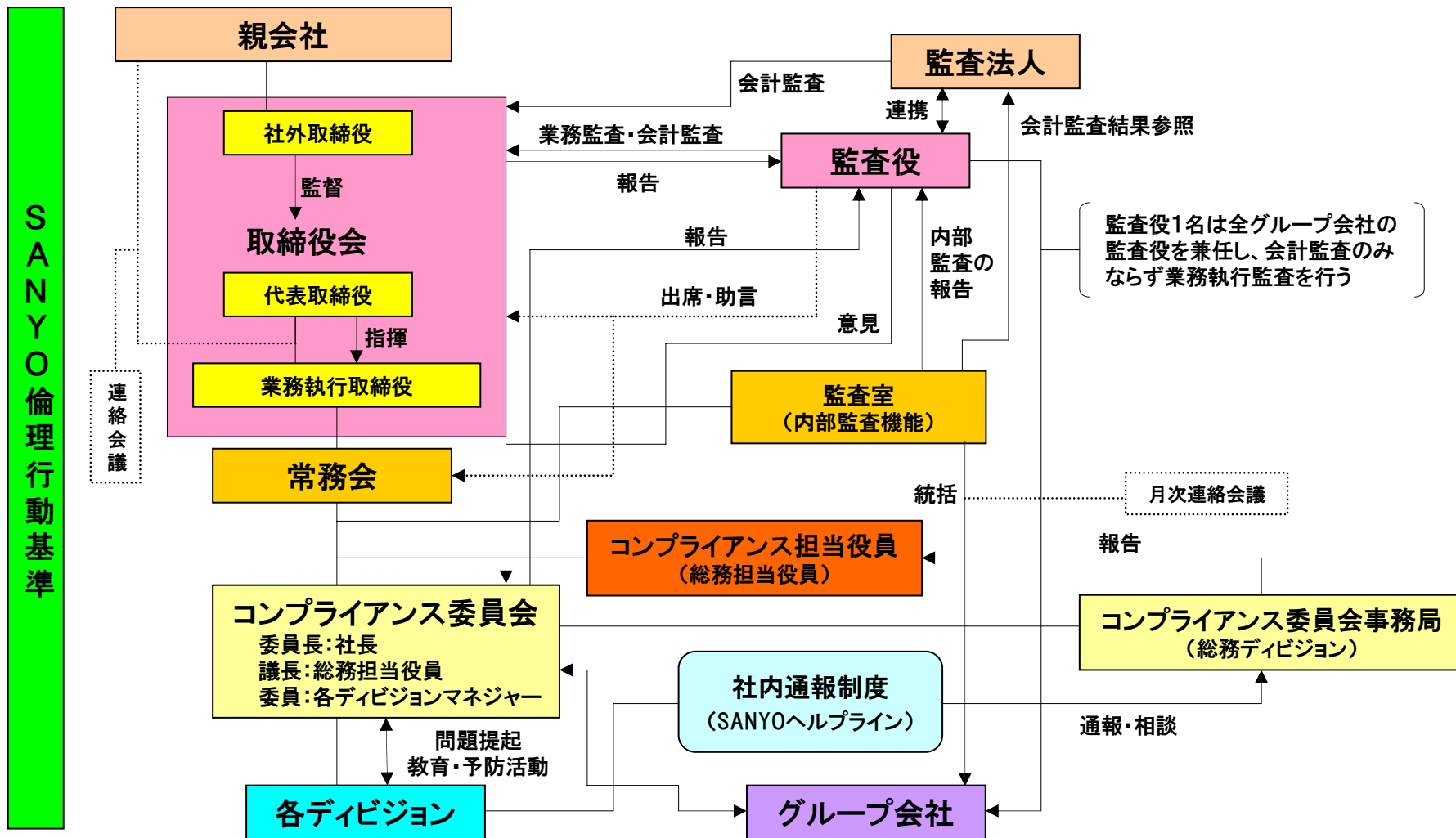
コンプライアンス経営



企業倫理の推進と継続性を保つため、役員をはじめとして全社で取り組まなければなりません。その前提として組織が計画、実行、チェック、是正がうまく機能する体制づくりが必要となってきます。

当社におきましては、3ヶ月に1回のペースで開催しておりますコンプライアンス委員会を核として強かに推進していきます。

内部統制システム体系図



SANYO 倫理行動基準

山陽百貨店のビジョン



- **〈日本一生き生きとした百貨店〉**を目指して以下のキーワードで取り組んでいきます。
 - ① 商品や売場づくりに**個性**がしっかり見える。
 - ② お客さまから見て**ゆとり**が感じられる。
 - ③ 職場毎に**全員が経営・運営に参加**できる仕組みができている。
 - ④ **公正な人事制度**と判りやすい評価の仕組みができている。
 - ⑤ 社員一人ひとりが**生きがい**をもって働ける仕組みができている。
 - ⑥ **清潔な職場と明るい笑顔**が永遠のスローガンになっている。

この資料に関するお問い合わせ

〒670-0912 兵庫県姫路市南町1番地
株式会社 山陽百貨店
総務ディビジョン

TEL (079)223-1231

FAX (079)223-5707

E-mail somu@sanyo-dp.co.jp

(注)この資料に記載された内容は、平成22年12月21日現在において当社が合理的と判断した計画に基づいて作成されておりますが、経営環境の変化等の事由により、予告なしに変更される場合があります。また、業績等の見通しは様々な重要な要素により実際の業績と大きく異なることがありますので、これら業績見通しのみに全面的に依拠することは控えられますようお願いいたします。